

# ICEMAKER



## 製冰機(月形冰)使用手冊 品質保證

# 目錄

機型及型號序號位置-----	3
安裝指導-----	4
LM130~280A/W 裝機注意事項-----	5
LM600~760W 裝機注意事項-----	6
LM600~760A 裝機注意事項-----	7
LM980W 裝機注意事項-----	8
LM980A 裝機注意事項-----	9
LM1380~1800W 裝機注意事項-----	10
LM130~280 開機程式-----	11
LM600~1800 開機程式-----	12
LM130~280A/W 零配件及部位圖（主視圖）-----	13
LM130~280A/W 零配件及部位圖（後視圖）-----	14
LM600~760A/W 零配件及部位圖（主視圖）-----	15
LM600~760A/W 零配件及部位圖（俯視圖）-----	16
LM980A/W 零配件及部位圖（主視圖）-----	17
LM980A/W 零配件及部位圖（俯視圖）-----	18
LM1380~1800W 零配件及部位圖（主視圖）-----	19
LM1380~1800W 零配件及部位圖（俯視圖）-----	20
LM600~1800A/W 風扇馬達配線圖-----	21
LM600~1800A/W IC 板配線圖-----	22
LM600~1800A/W 壓縮機配線圖-----	23
簡易故障分析-----	24
附表（一）（二）-----	25
產品保證卡-----	26

## 一、機型：

本手冊包含以下機型：

分體機型：

氣冷式	LM130A	LM280A	LM600A	LM760A	LM980A		
水冷式	LM130W	LM280W	LM600W	LM760W	LM980W	LM1300W	LM1800W

## 二、型號/序號位置：

您的製冰機型號及編號標示如圖所示（▲表示型號/序號位置），這些號碼在您要求當地經銷商時會被用到的。型號和編號列在該使用的保修書上。





LM130~1800 (A/W)

### 三、安裝指導

本指導是協助經許可安裝人員，請你找到當地經銷商以瞭解資訊。

#### (一) · 裝機前的工作

確定供應電源與本機器所需電源相符, 且要求製冰機需使用獨立電源。

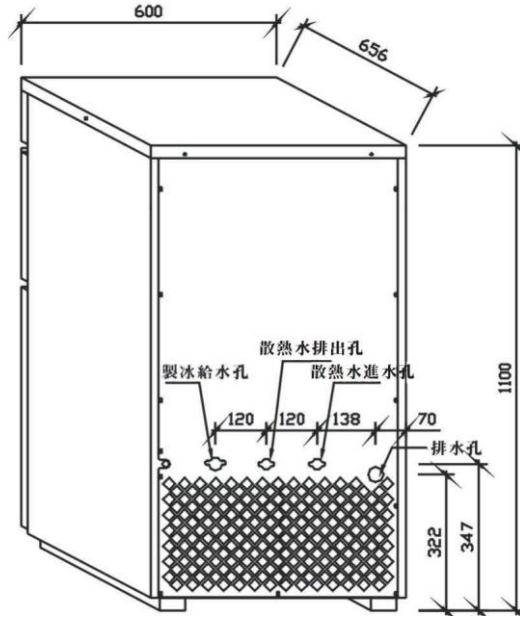
1. 確定水源壓力在 20~60 psi 之內。
2. 確定排水管(孔)暢通、管徑 3/4” 以上，高度低於儲水槽排水管(約 10 公分)，如附圖。
3. 確定氣冷式製冰機之左右兩側排氣孔距離牆壁或障礙物需有 10 公分以上，背側需有 10 公分以上。

★注意：電源一定要有安全接地,如是沒有安全接地引起的一切事故,本公司將不承擔責任。

## (二) · 裝機注意事項

以下是 LM 系列供水系統如圖所示及外形尺寸：

LM130~280 (A/W)



LM130~280 磅，該機氣冷型的是從背側排氣，安裝時背側排氣孔與牆壁或障礙之間的距離在 10cm 以上，兩側在 10cm 以上。

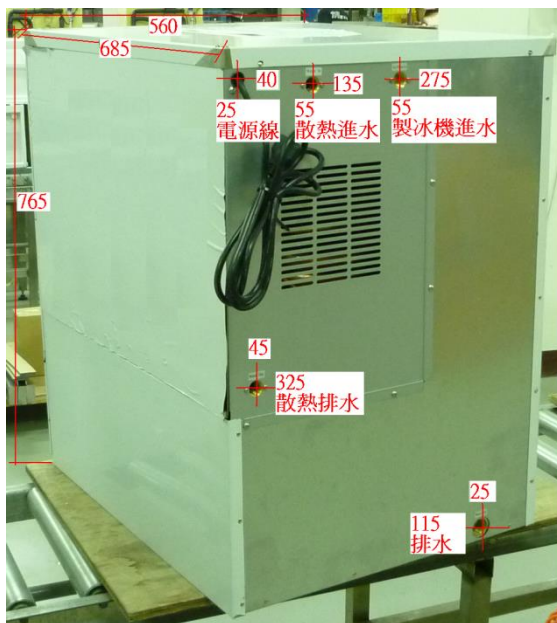
製冰機進水：製冰進水確保在水源壓力在 20~60 psi 之內。

排水：排水管確定暢通，管徑在 3/4 以上，排水孔與製冰機的排水管的距離在 10cm 以上。

散熱進水：有獨立的供水系統，壓力在 20~60 psi 之內。

散熱排水：排水要暢通或有冷卻水系統（有回水裝置）。

## LM600~760 ( W )



LM600~760 磅的機型外形尺寸：(560\*685\*765mm)。

製冰機進水：製冰進水確保在水源壓力在 20~60 psi 之內。

排水：排水管確定暢通，管徑在 3/4 以上，排水孔與製冰機的排水管的距離在 10cm 以上。

散熱進水：有獨立的供水系統，壓力在 20~60 psi 之內。

散熱排水：排水要暢通或有冷卻水系統（有回水裝置）。

以下是 LM 系列供水系統如圖所示及外形尺寸：  
LM600~760 (A)



LM600~760 磅的機型外形尺寸：(560\*685\*765mm)，該機氣冷型的是從背側排氣，安裝時背側排氣孔與牆壁或障礙之間的距離在 10cm 以上，兩側在 10cm 以上。

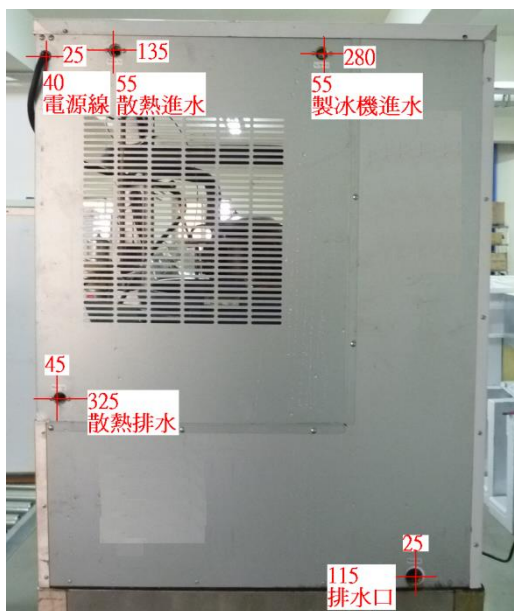
製冰機進水：製冰進水確保在水源壓力在 20~60 psi 之內。

排水：排水管確定暢通，管徑在 3/4 以上，排水孔與製冰機的排水管的距離在 10cm 以上。

散熱進水：有獨立的供水系統，壓力在 20~60 psi 之內。

散熱排水：排水要暢通或有冷卻水系統（有回水裝置）。  
以下是 LM 系列供水系統如圖所示及外形尺寸：

### LM980 (W)



LM980 磅的機型外形尺寸：(755\*618\*750 mm)

製冰機進水：製冰進水確保在水源壓力在 20~60 psi 之內。

排水：排水管確定暢通，管徑在 3/4 以上，排水孔與製冰機的排水管的距離在 10cm 以上。

散熱進水：有獨立的供水系統，壓力在 20~60 psi 之內。

散熱排水：排水要暢通或有冷卻水系統（有回水裝置）。



以下是 LM 系列供水系統如圖所示及外形尺寸：  
LM980 (A)



LM980 磅的機型外形尺寸：(755\*618\*750 mm)，該機氣冷型的是從背側排氣，安裝時背側排氣孔與牆壁或障礙之間的距離在 10cm 以上，兩側在 10cm 以上。

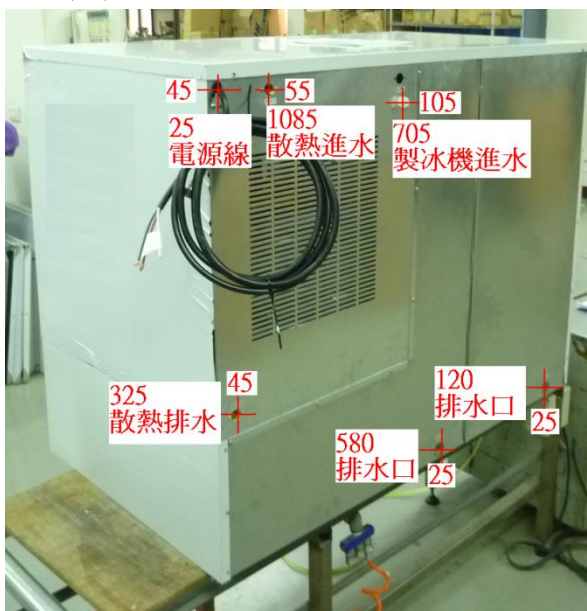
製冰機進水：製冰進水確保在水源壓力在 20~60 psi 之內。

排水：排水管確定暢通，管徑在 3/4 以上，排水孔與製冰機的排水管的距離在 10cm 以上。

散熱進水：有獨立的供水系統，壓力在 20~60 psi 之內。

散熱排水：排水要暢通或有冷卻水系統（有回水裝置）。  
以下是 LM 系列供水系統如圖所示及外形尺寸：

LM1380~1800(W)



LM1380 磅的機型外形尺寸：( 1220\*685\*770mm )

LM1800 磅的機型外形尺寸：( 1220\*685\*950mm )

製冰機進水：製冰進水確保在水源壓力在 20~60 psi 之內。

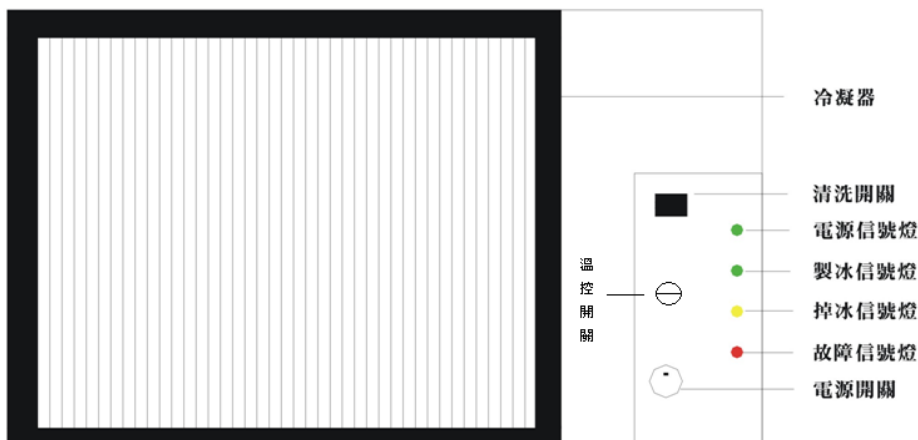
排水：排水管確定暢通，管徑在 3/4 以上，排水孔與製冰機的排水管的距離在 10cm 以上。

散熱進水：有獨立的供水系統，壓力在 20~60 psi 之內。

散熱排水：排水要暢通或有冷卻水系統（有回水裝置）。

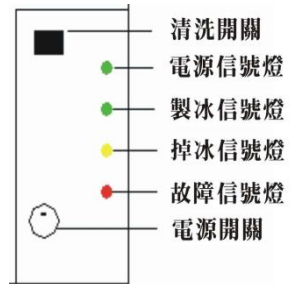
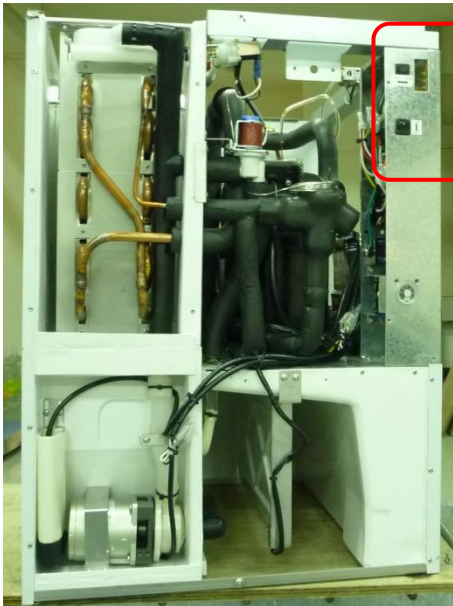
## 四·開機程式

130~280 開機程式：



- 1.確定外部電源電壓無誤且已開啟。
- 2.確定水源已開啟。
- 3.確定各進水排水接頭已確實鎖緊。
- 4.氣冷式製冰機確認進排風空間足夠。
- 5.水冷式製冰機確認散熱水塔電源已開啟。
- 6.取下主機前面板。
- 7.確認擋冰板的膠帶是否撕開。
- 8.清洗鍵為三段式，應置中間為 OFF，正常製冰至應置中間，左為清洗，右為排水。
- 9.按電源鍵 ON

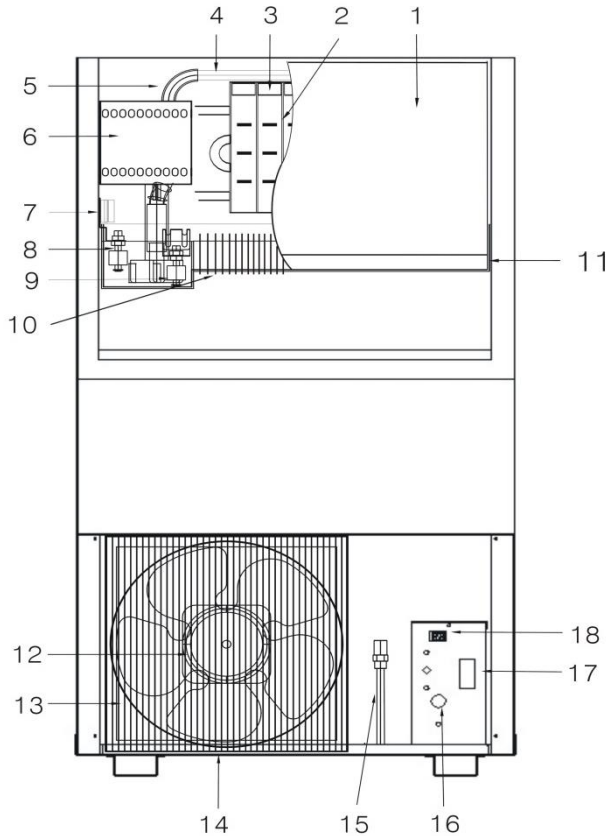
600~1800 開機程式：



1. 確定外部電源電壓無誤且自己開啟。
2. 確定水源已開啟。
3. 確定各進水排水接頭已確定緊鎖。
4. 氣冷式製冰機確認進排水空間足夠
5. 水冷式製冰機確認散熱水塔電源已開啟。
6. 氣冷式試機時，前封板需蓋上。

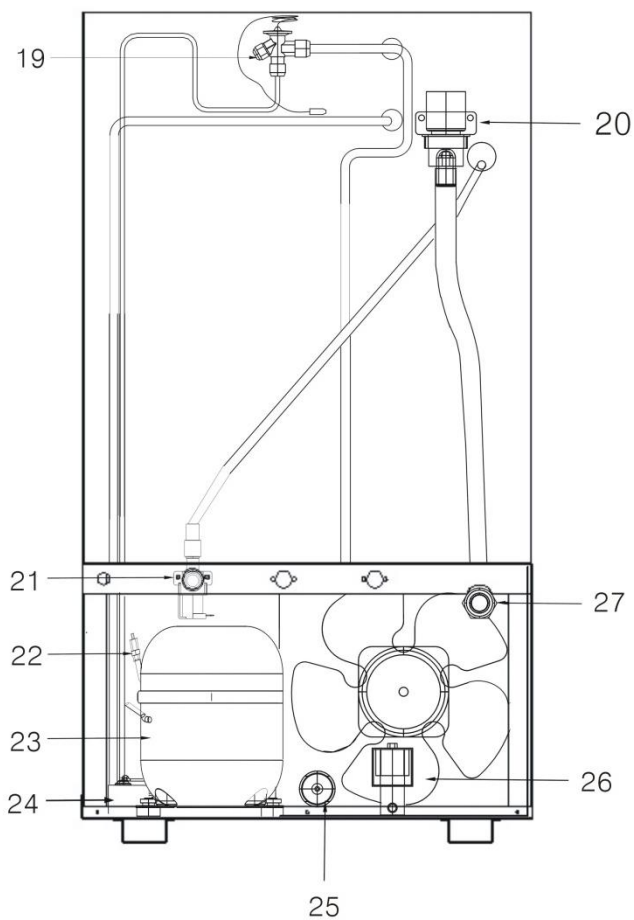
## 五、示圖表示零配件及部位：

### (一) · LM130~280(A/W)



主視圖

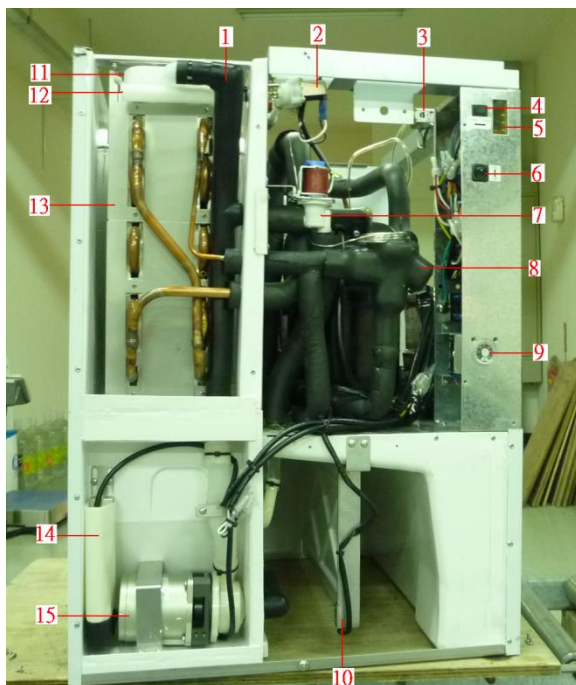
- 1.滿冰板 2.冰模 3.分流漏斗 4.分流管 5.三叉矽膠管  
6.抽水馬達 7.冰滿開關 8.高水位浮球 9.低水位浮球  
10.擋冰架 11.水槽 12.散熱馬達 13.氣冷冷凝器 14.過濾網  
15.高壓口 16.電源開關 17.IC 板 18.清洗開關



後視圖

- 19.膨脹閥 20.排水電磁閥南 21.進水電磁閥 22.低壓口  
 23.壓縮機 24.壓力開關 25.乾燥劑 26.電磁閥  
 27.排水口

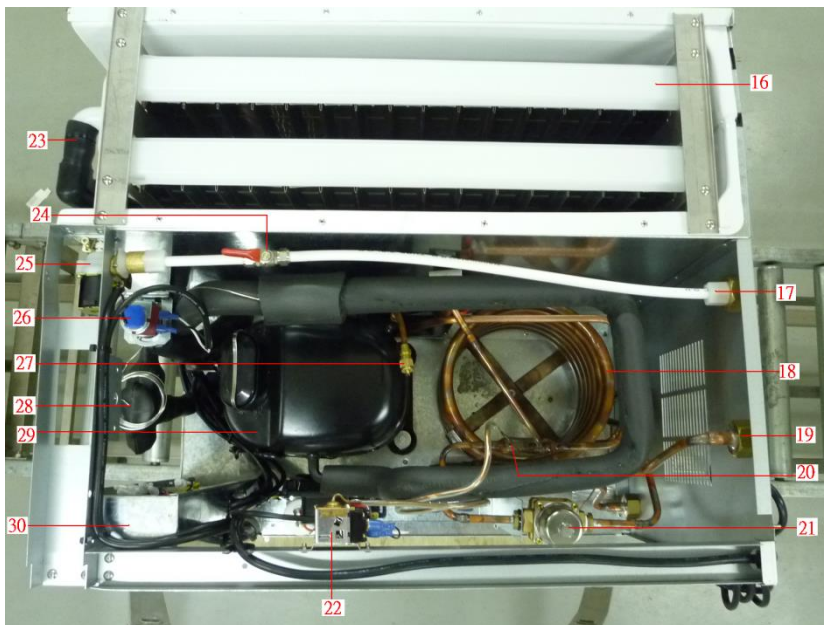
(二) · LM600~760(A/W)



主視圖

- 1.三叉水管 2.進水電磁閥 3.高壓開關 4.清洗開關  
5.PC 板視窗 6.電源開關 7.排水電磁閥 8.膨脹閥  
9.計時器 10.冰滿開關 11.分流管(大) 12.分流管(小)  
13.冰模 14.高水位浮球 15.抽水達

# LM600~760(A/W)

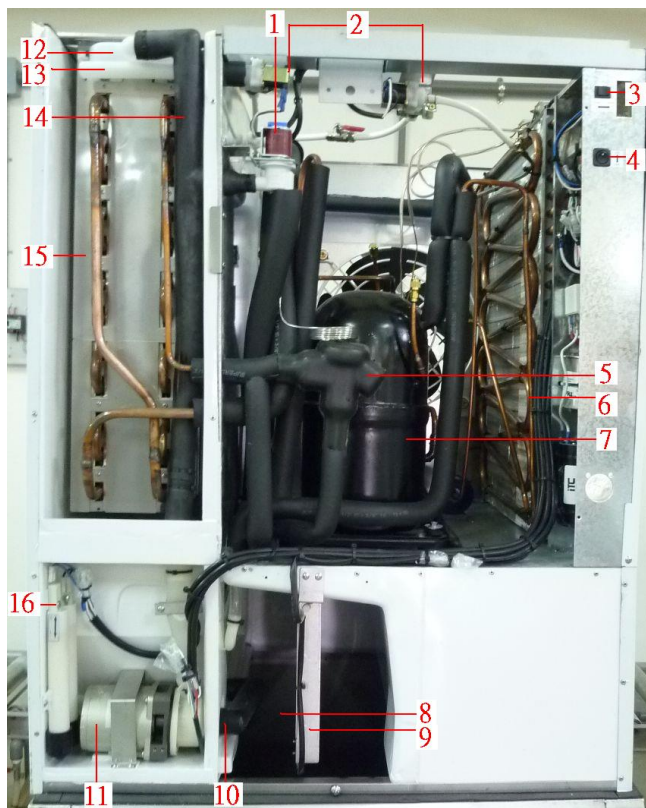


俯視圖

- 16.分流管(大) 17.製冰機進水口 18.冷凝器 19.散熱進水口  
20.高壓口 21.壓力開關 22.高壓開關 23.三叉水管  
24.製冰進水開關 25.進水電磁閥 26.排水電磁閥 27.低壓口  
28.膨脹閥 29.壓縮機 30.電氣盒



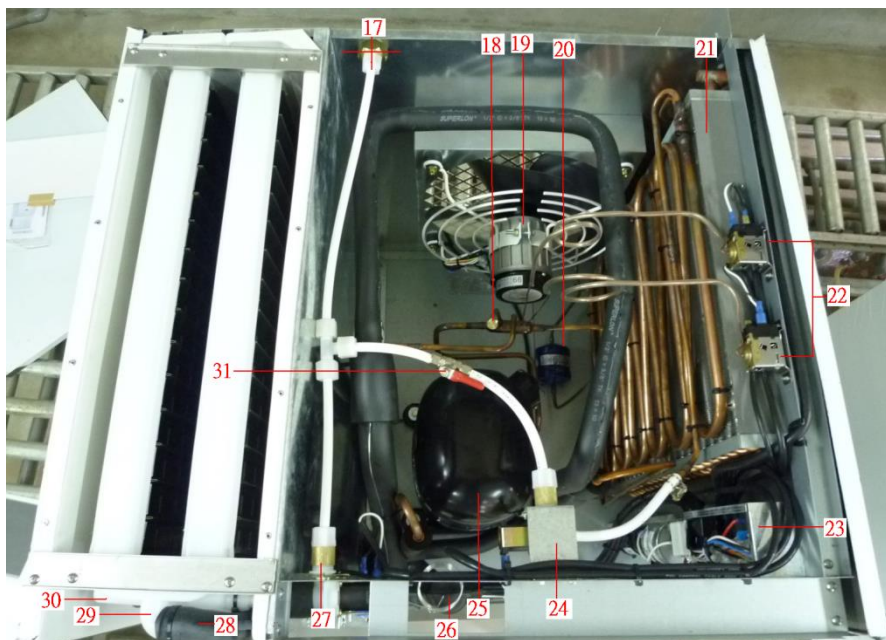
(三) · LM980(A/W)



主視圖

1. 排水電磁閥 2. 進水電磁閥 3. 清洗開關 4. 電源開關  
5. 膨脹閥 6. 冷凝器 7. 壓縮機 8. 冰滿開關 9. 檔冰蓋  
10. 矽膠管(小) 11. 抽水馬達 12. 分流管(大) 13. 分流管(小)  
14. 矽膠管(大) 15. 冰膜 16. 高水位浮球

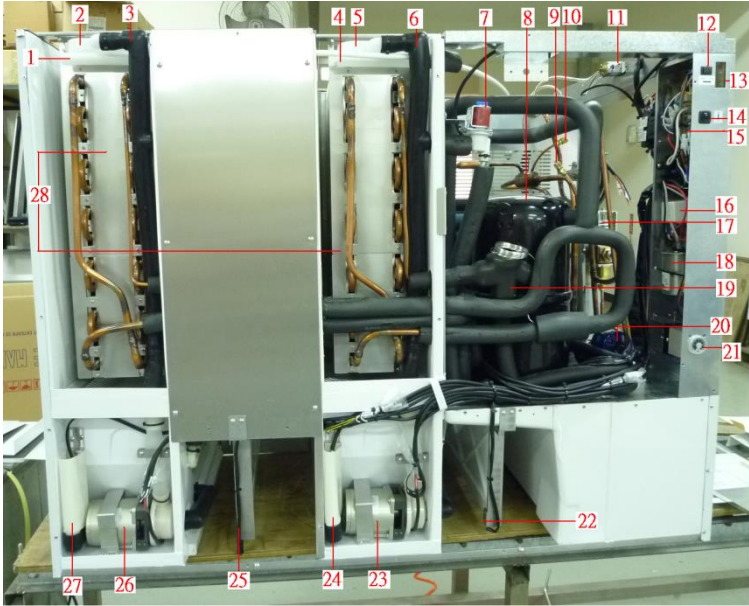
## LM980(A/W)



俯視圖

- 17.製冰機進水口 18.高壓口 19.散熱馬達 20.乾燥劑  
21.冷凝器 22.壓力開關 23.電氣盒 24.進水電磁閥  
25.壓縮機 26.膨脹閥 27.進水電磁 28.矽膠水管  
29.分流管(大) 30.分流管(小) 31.水流開關

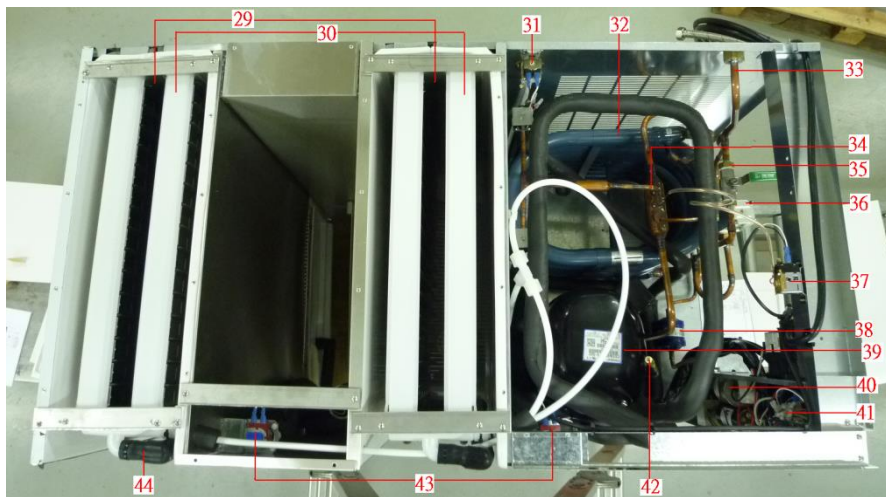
(四) · LM1380~1800(W)



主視圖

- 1.分流管(小) 2.分流管(大) 3.三叉水管 4.分流管(小)
- 5.分流管(大) 6.三叉水管 7.排水電磁閥 8.壓縮機
- 9.低壓口 10.高壓口 11.高壓開關 12.清洗開關
- 13.PC 板視窗 14.電源開關 15.PC 板 16..電鐸
- 17.壓力給水閥 18.運轉.起動電容 19.膨脹閥 20.乾燥劑
- 21.計時器 22.冰滿開關 23.抽水馬達 24.高水位浮球
- 25.冰滿開關 26.抽水馬達 27.高水位浮球 28.冰模

## LM1380~1800(W)



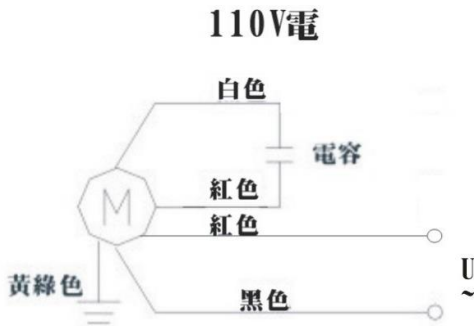
### 俯視圖

- 29.分流管(大) 30.冰模 31.進水電磁閥 32.冷凝器
- 33.散熱進水口 34.高壓口 35.散熱水開關 36.壓力給水閥
- 37.高壓開關 38.乾燥劑 39.壓縮機 40.壓縮機配件
- 41.PC 板 42.低壓口 43.排水電磁閥 44.三叉水管

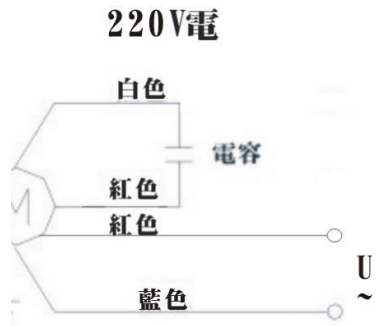
## 六、製冰機配線圖

(一)·如圖所示：

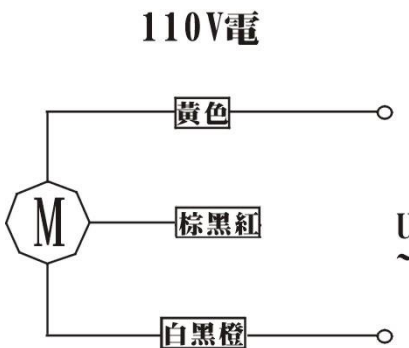
風扇馬達配線圖：



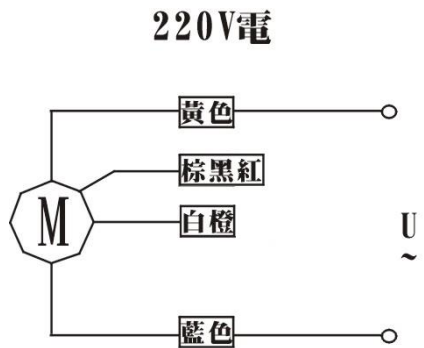
**8-10吋風扇馬達配線圖**



**10吋風扇馬達配線圖**

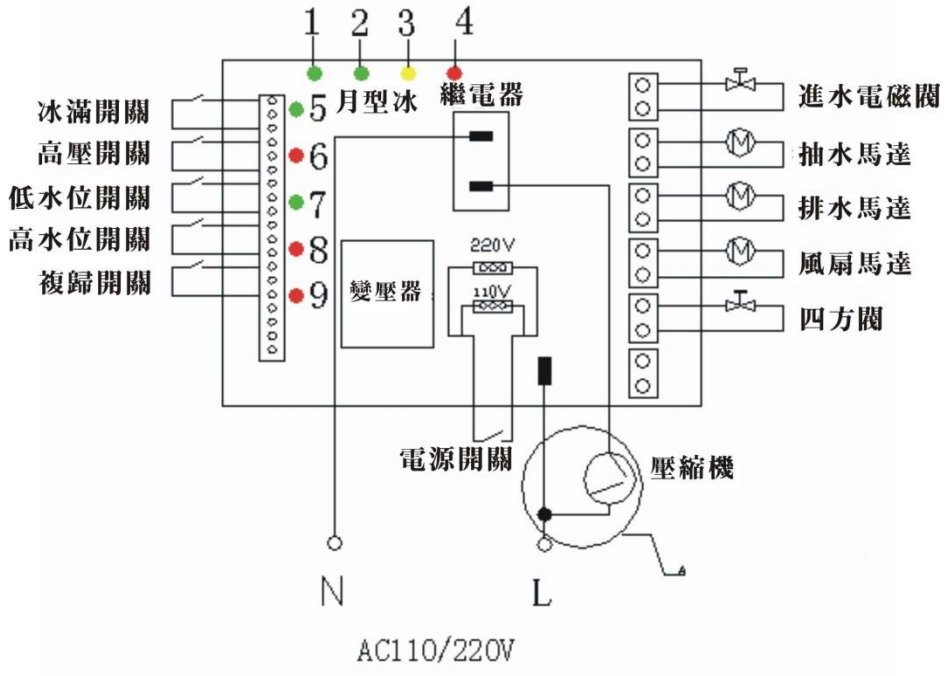


**12吋風扇馬達配線圖**

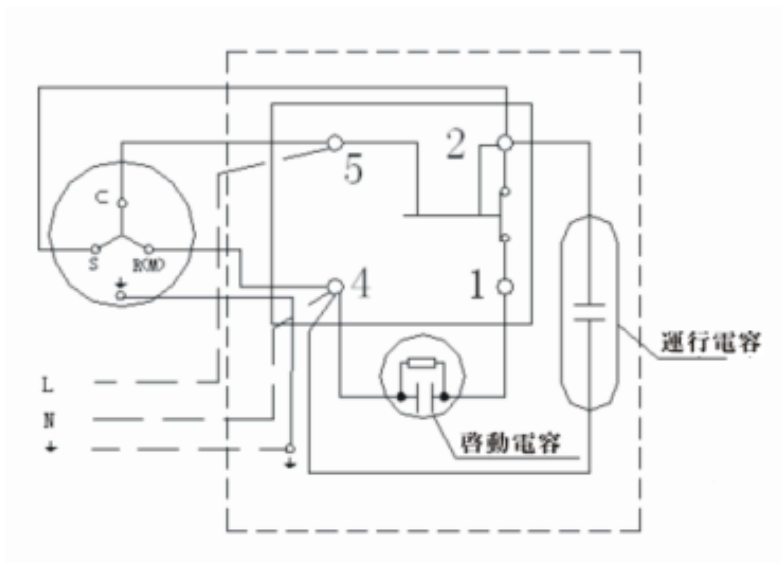


**12吋風扇馬達配線圖**

(二) · IC 板的配線圖

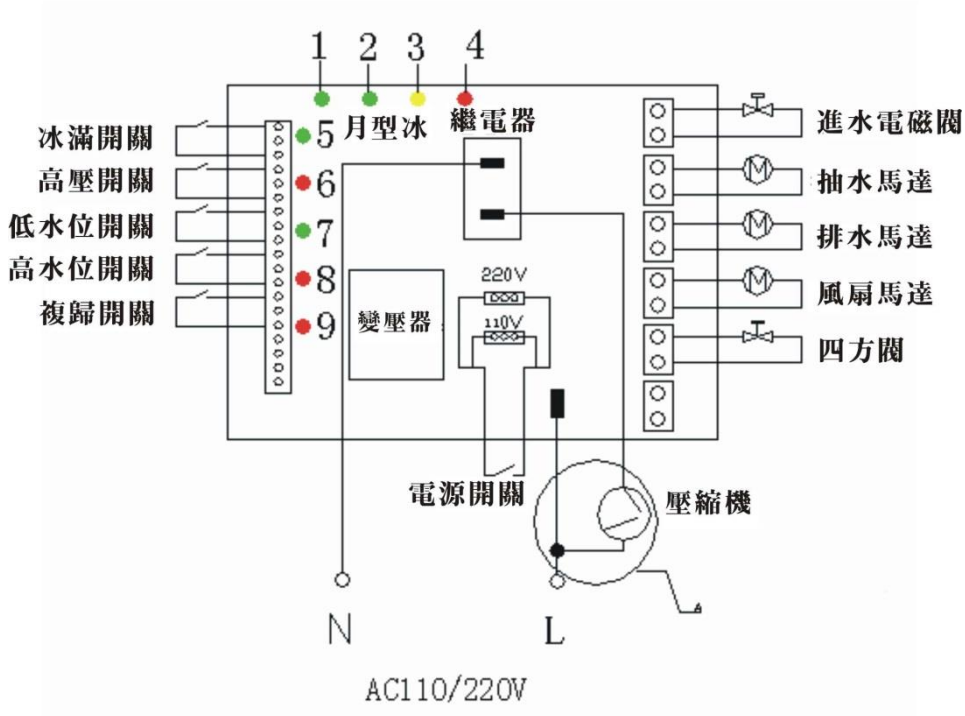


(三)· 壓縮機的配線原圖：



- (1)· C 是壓縮機的公共線圈端子。
- (2)· S 是壓縮機啟動線圈端子。
- (3)· R (M) 是壓縮機運行線圈端子。
- (4)· 1 所示是接啟動電容插線管腳。
- (5)· 2 所示是接壓縮機啟動線圈端子及壓縮機運行電容插線管腳。
- (6)· 4 所示是接電源線、啟動電容、運行電容及壓縮機運行線圈插線管腳。
- (7)· 5 所示是接電源及壓縮機公共線圈插線管腳。

## 七、簡易故障分析：





附表（一）

燈號	顏色	代表	
1.	綠色	電源/冰滿	
2.	綠色	製冰行程	
3.	黃色	掉冰行程	
4.	紅色	異常	
5	綠	冰滿開關	
6	紅	高壓開關	
7	綠	低水位開關	
8	紅	高水位開關	
9	紅	復歸開關	

附表（二）

燈號	顏色	代表	排除方式
4-1	紅	<ol style="list-style-type: none"> <li>1. 三秒閃爍一次。</li> <li>2. 水源沒製冰水。</li> <li>3. 過濾網阻塞。</li> </ol>	<ol style="list-style-type: none"> <li>1.檢查水源。</li> <li>2.更換濾心。</li> </ol>
4-2	紅	<ol style="list-style-type: none"> <li>1. 一秒閃爍一次。</li> <li>2. (氣冷式)散熱排阻塞。</li> <li>3..(水冷式)水源沒水或水壓太小。</li> </ol>	<ol style="list-style-type: none"> <li>1.清洗散熱濾網。</li> <li>2.檢查水源。</li> </ol>
4-1	紅	<ol style="list-style-type: none"> <li>1. 不閃爍，一直亮。</li> <li>2. 是製冰水進水不，不掉冰。</li> <li>3. 冰滿開關壞。</li> </ol>	<ol style="list-style-type: none"> <li>1.檢查水源。</li> <li>2.更換濾心。</li> <li>3.更換冰滿開關。</li> </ol>

# 產品保證卡

---

品 名：
機 型：
機體編號：
購買日期：

- 憑本保證卡，自購買日起一年內免費服務。
- 保證期間,因下列情形而發生故障者,本公司酌收材料費：
  1. 使用不當或不當之自行修理改裝及人為損壞者。
  2. 由於天災、地震、跌落及使用不當電源所造之損壞者。
- 遇有下列情形者，本公司得收取材料工本費：
  1. 超過保證期間者。
  2. 未出示本保證書者。
  3. 整個產品系統，並非全部為本公司之產品組合者。
  4. 保證書記載資料不全者或購買日期未填寫者，視同失去保證效力。
- 本保證卡遺失恕不補發，敬請妥善保管。
- 為確保服務品質，本產品之售後服務，由本公司或經銷商直接負責。